

A szövegértés szociokulturális komponensei

Dr. Reisz Terézia, Ph. D

PTE Felnőttoktatási és Emberi Erőforrás Fejlesztési Kar

Kutatócsoport vezetője: dr. Kocsis Mihály, Ph. D egyetemi docens

Pécs, 2010. április 29-30.

reisz.teri@gmail.com

6. Magyar Nemzeti és Nemzetközi Lifelong Learning Konferencia





Problémaháttér

- A középiskolai anomáliák a felsőoktatás **tömeges képzésében** számos problémát felszínre hoznak.
- Az expanzió felsőoktatási kiterjedésével a középiskolai **deficiteket felhalmozódnak az egyetemi képzésben is.**
- A változó érettségi és felvételi rendszer **kérdéssé teszi az egyetemre való bejutás tényleges tudásszintjét, tartalmát.**
- A felvételi rendszer csupán a középiskolából **hozott és az érettségi pontszámokra** alapoz. Valójában elfedi a hallgatók tényleges tudása és az iskolák közötti teljesítmény különbségét.
- A **képességbeli deficitek** megmutatkoznak a felsőfokú rendszerbe való bejutás és továbbhaladás zavaraiiban és a képzés eredményességében.



Tudás és képességbeli deficitek

- OECD Által végzett **PISA -vizsgálatban** a hazai 15 évesek ötödének nincs alapvető olvasási készsége. (57-ből a 23. és 30. pozíció között helyezkedünk el.)
- **Monitoring vizsgálatok** alapján évről évre a közoktatás minden iskolatípusában és minden tudásterületen, minden településtípusban **csökken a tanulók teljesítménye.**
- Idehaza a **szülői háttér** és különösen az édesanyák iskolázottsága/művelődési aktivitása nagy hatással van az iskolai teljesítmények alakulására.
- Nemzetközi kutatások kimutatták az **olvasás- és szövegértési képességnek más tanulási képességekre gyakorolt hatását.**
- A tanulói mérések **főként a közoktatáskorú gyerekek** hazai és nemzetközi tapasztalataira alapoznak.
- Keveset tudunk azonban arról, hogy az alapkompenciák megléte miként befolyásolja a **felsőoktatási korcsoportokban** az egyetemre jutás esélyét és a továbbhaladást.



A kutatás előtörténete

- A 90-es közepétől **tesztek és adatbázisok fejlesztése** indult a képességek mérésére a PTE Pedagógiai Kutatócsoportjában ,
 - 2000-ben Baranya megye alap- és középfokú iskoláiban tanuló 13 és 16 éves fiatalok pedagógiai, szociológiai, pszichológiai **mérését** végezte el.
 - 2001: holland CITO kutatóival **közös fejlesztés**: tesztek validálása, kompetencia mérés hazai és holland egyetemisták körében,
 - 2005,2006,2007,2008 években a PTE FEEK Pedagógiai és Andragógiai Kutatócsoportja kompetencia alapú adatfelvétel **egyetemisták és idősebb felnőttek képességének mérésére.**
 - **Mérőeszköz/módszer**: kompetencia tesztek és szociológiai kérdőívekkel mértük az egyéni teljesítményeket és azok háttér-változóit - adatfeldolgozás: SPSS adatbázis-kezelővel
- Minta:** 15-17 hazai intézményben, 1. 2005:2865 fő. 2. 2006-ban 2000 fő I. évf. nappalis, levelező tagozatos beiskolázott egyetemista körében



A kutatásban szereplő felsőoktatási intézmények

- Pécsi Tudományegyetem
- Berzsenyi D. Főiskola
- Debreceni Egyetem
- Eötvös József Főiskola
- Eötvös L. Tudományegyetem
- Kodolányi J. Főiskola
- Nyíregyházi Főiskola
- Nyugat-Magyarországi Egyetem
- Szent István Egyetem
- Vitéz János RKTF
- Eszterházy Károly Főiskola
- Szegedi Tudományegyetem
- Kaposvári Egyetem
- Tessedik Sámuel Főiskola
- Zsigmond Király Főiskola
- Veszprémi Egyetem



A vizsgálat hallgatók szakjai

- Andragógia szak
- Ifjúságsegítő FFSZ szak
- Sportkommunikátor szak
- Művelődésszervező szak (szakpárral vagy egy szakként)
- Művelődésszervező+informatikus könyvtáros szak
- Személyügyi szervező szak
- Humán szervező szak
- Munkavállalási tanácsadó szak
- Tanító szak
- Óvodapedagógus szak
- Szociálpedagógus
- Nemzetiségi tanító
- Nemzetiségi óvodapedagógus
- Kommunikáció+bármely idegen nyelv
- Gazdálkodás
- Kommunikáció+gazdálkodás
- Idegenforgalom és szálloda
- Vendéglátás és szálloda
- Általános szociális munkás
- Nemzetközi kapcsolatok
- Kommunikáció és bármely szak, ami nem nyelv és nem gazdálkodás



A kutatás célja- várható eredmények

- Megvizsgálja a felsőfokú képzésbe jutás **sikerkritériumait** és a **hozott tudás/kompetenciák szerkezetét**.
- A várható eredményekkel jelezhető, **modellálható** a felsőoktatási rendszerben való **továbbjutás esélye**.
- Oktatáspolitikai **konzekvenciák** továbbítása a felsőoktatási rendszer akadálymentesítésének biztosítására.



Hipotézisünk

- A képességbeli különbségek differenciáltan jelennek a középiskolájukat befejező csoportokban.
- A fiatalok egyetemi bejutását számos, a gyermeki és iskolai előéletből származó **iskolai és családi hatás befolyásolja.**
- A sikeres egyetemi startot egyre inkább a **differenciált tudásszerkezet**, valamint az **alapkompenciák** biztonságos használata alapozza meg.
- A **hallgatók közötti verseny** feltehetően az iskolai/akadémiai tudás szerkezete, valamint a **speciális kompetenciák** mennyisége mentén **fokozódik.**

A faktoranalízis főkomponens-elemzése

- A főkomponensek 7 faktor csoportjából kitűnik a hallgatók élethelyzetét átszövő problématerületek.
- Rávilágítanak a felsőfokú továbbtanulás potenciálját meghatározó konkrét változókra.
- A rotált főkomponens-mátrix analízise megvilágítja a fő területeket jellemző változók közötti összefüggéseket is.
- A változócsoportok kapcsolata, a pozitív és negatív korrelációs értékek jelzik azokat a pedagógiai, **szociokulturális és ökológiai tényezőket**, amelyek az egyetemi pályájukat megkezdő hallgatók élethelyzetét leginkább befolyásolják.

Az 1. faktor szoros kapcsolatokat mutató értékei:

Jelenlegi állandó lakóhelyének településtípusa 0,890

Lakóhely vidéki és városi jelleg szerint 0,898

Hátrányok a családi együttélésben 0,838

A 2. faktor szoros kapcsolatokat mutató értékei:

Tagozat 0,890

A sikeres felvétel esélyszintje felsőfokon 0,776

Érettségi típusa 0,640

A 3. faktor szoros kapcsolatokat mutató értékei :

Családnagyság 0,962

Testvérek a családban 0,995

Jelentkezés sorrendi sikere 0,320

Tagozat -0,414

A 4. faktor szoros kapcsolatokat mutató értékei

Jelentkezés sorrendi sikere (első/többedik hely) 0,896

Sikeresen elsőre, az érettségi évében bejutott felsőfokra 0,874

Az 5. faktor szoros:

Édesanyja/nevelőanyja iskolai végzettsége 0,749

Édesapja/nevelőapja iskolai végzettsége 0,727

A család anyagi helyzete 0,749

A család kulturális eszközei 0,413

A 6. faktor szoros :

Szövegértés teljesítménye 0,702

Gondolkodási tesztek értékei 0,675

Magyar beszéd tesztjei értékei 0,470

Fizika gondolkodás szélső értékei 0,513

A család anyagi helyzete 0,489

A család kulturális eszközei 0,536

A 7. faktor szoros:

A család kulturális eszközei 0,714

Középiskolából hozott pontszámok 0,362

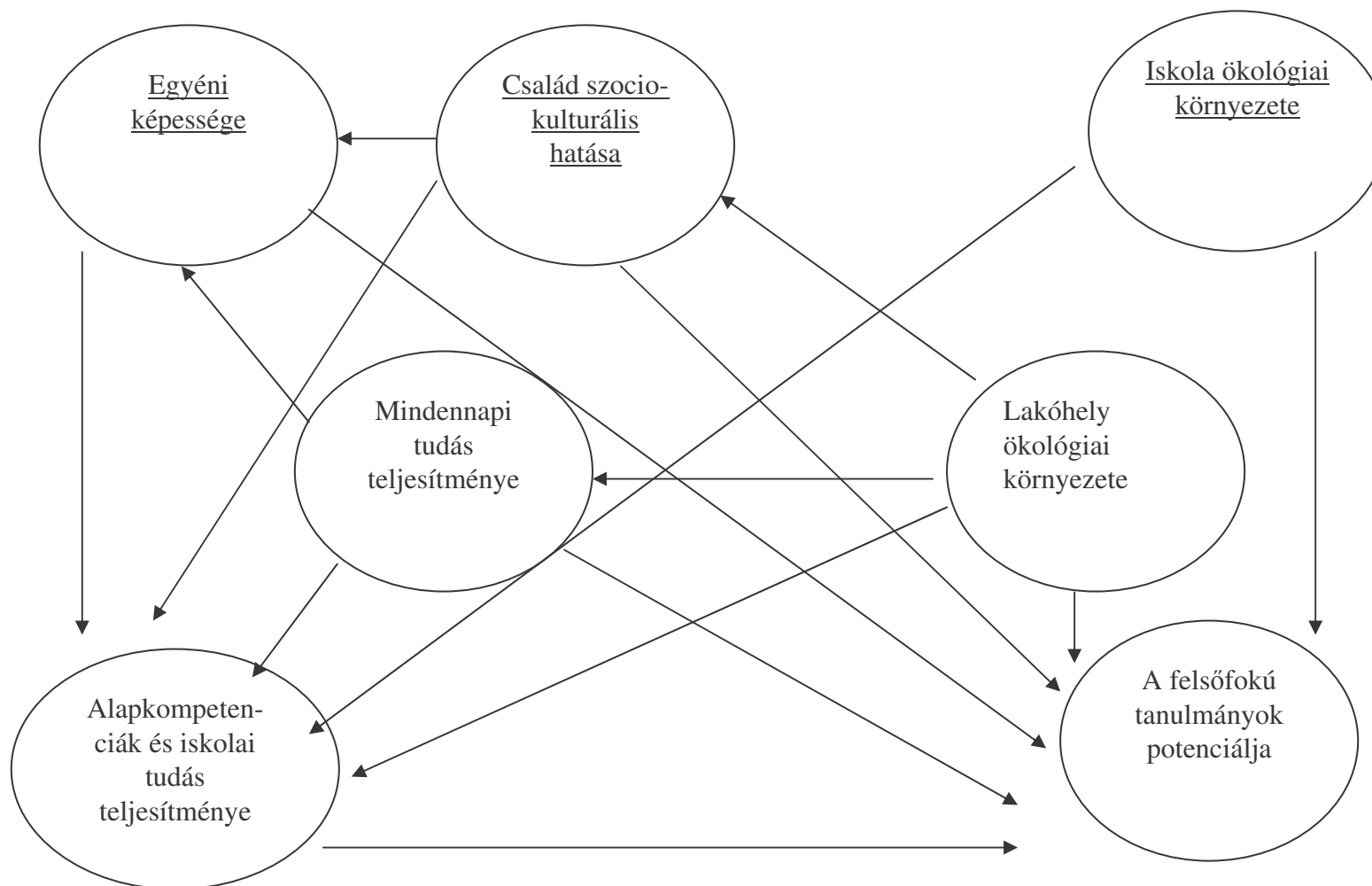
Nyelvvizsga 0,743

Mindennapi tudás 0,440

Család könyvvel való ellátottsága 0,504

Család anyagi helyzete 0,369

A felsőfokú iskolai mobilitást befolyásoló személyes, szocio-kulturális és ökológiai tényezők





Hogyan mérhetőek a sikertényező faktorai?

Cél: olyan metodika alkalmazása, amellyel értékelhetőek a hallgatói teljesítmények, valamint az azokkal összefüggő szociokulturális és ökológiai tényezők

Alkalmazott eljárás: A kumulált indexek módszere



Kumulált indexek módszere- bináris értékű indexek generálása

- A módszertani megoldásra az kínált lehetőséget, hogy az egyetemre bejutott hallgatókról nyert adatok **erős korrelációs kapcsolatot mutattak.**
- A 7 változócsoport minden egyes változójára megállapítottuk az alábbi értékeket:
 - 1. lépés: modusz, medián, sz. átlag, szórásérték megállapítása
 - 2. lépés: változók szélős értékeinek megállapítása (min.-max.)
 - 3. lépés: indexálás-az egyes változócsoportokba tartozó bináris értékű változók összeadása révén – az átlaghoz viszonyítottan - **alacsony, illetve magas értékű indexekhez jutottunk.**
- A bináris indexek alkalmazásával olyan metodikai eszközhöz jutottunk, amellyel megmérhettük az egyetemre bejutott hallgatók **kompetenciájának szintjét**, illetve az egyes teljesítményszintek **pedagógiai és szociológiai sajátosságait.**

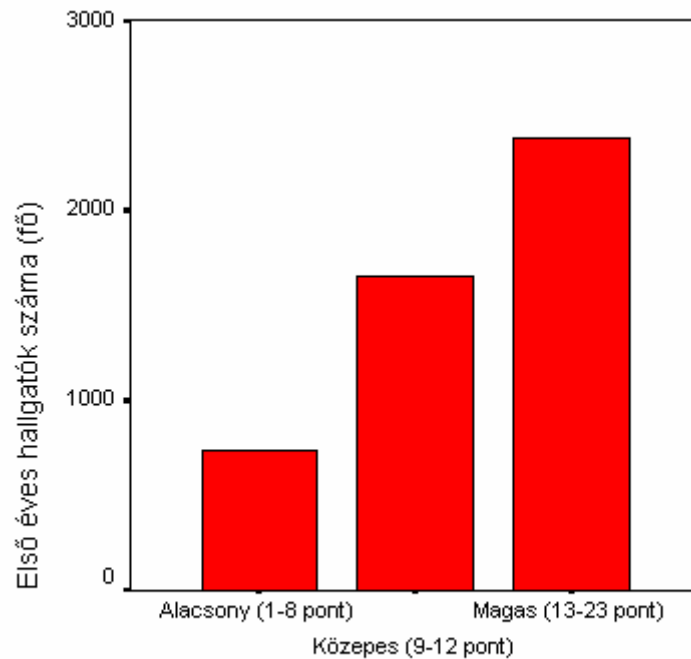
Pl.: A szövegértési kompetencia két skála értékelése szerint

3 fokú:alacsony:15,3% közepes: 34,5% magas: 50,5%

Bináris:alacsony: 52,4% magas: 47,6% (N=4800 fő)

Az I. évfolyamos hallgatók szövegértése 3 fokú skálán

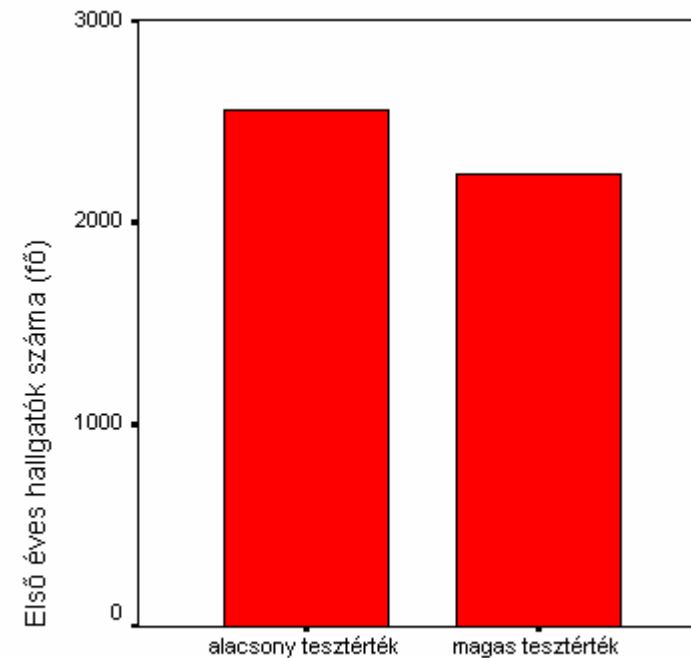
(szórás: 0,73196, átlag értéke:12)



A szövegértési kompetencia szintjei

Az I. évfolyamos hallgatók szövegértése 2 fokú skálán

(szórás: 0,49 891, átlag értéke:12)



Szövegértési kompetencia értékei



Az egyetemi tanulmányok megkezdését befolyásoló fontosabb pedagógiai és szociológiai összetevők indexált változói

- Kompetencia (tudás) indexe
- Mindennapi tudás indexe
- Családi kulturális tőke indexe
- Családi szociális tőke indexe
- Iskola ökológiai indexe
- Lakóhely ökológiai indexe
- Felsőfokú továbbtanulás potenciáljának indexe

A bináris értékeken alapuló kumulát indexek és tartalmuk

Az olvasás és szövegértés kompetencia indexe:

- Szövegértés (tevékről szöveg)
- Szövegértés (magyar beszédről szöveg)
- Szövegértés (gondolkodásról szöveg)
- Szövegértés (fizika társadalmi vonatkozásáról szöveg)

Iskolai /akadémiai tudás teljesítmény-indexe

- Akadémiai tudás (alapműveltségi kompetenciák)
- Középiskola tanulmányok eredménye
- Érettségi típusa
- Középiskolából hozott pontszámok

Mindennapi tudás indexe

- Családban használt eszközök (pl. számítógép és használati gyakorisága)
- Nyelvvizsga végzettségek
- Képző körri részvétel
- Olvasási gyakoriság
- Munkavégzés gyakorisága

A család szocio-kulturális indexe

- Család nagysága
- Testvérek száma
- Szülők iskolai végzettsége
- A család kulturális eszközei
- Könyvek száma a családban
- Család vagyoni-,jövedelmi helyzete

Lakóhely ökológiai indexe:

- Iskola és a család lakóhelyének távolsága
- Lakóhely településtípusának urbánus vagy falusias környezete

Iskola ökológiai indexe:

- Az iskola helye a hazai középiskolák (felsőoktatási továbbtanulási) rangsorában
- Középiskola településtípusának urbánus vagy falusias környezete
- A középiskola tagozatos jelleg

A sikeres felsőfokú beiskolázás potenciáljának indexe:

- Sikeres beiskolázás az érettségi évében
- A felvételi jelentkezéskor megjelölt intézmények sorrendjében elnyert felvétel
- Felsőfokú intézmény tagozata (nappali, levelező)
- Hallgató életkora (fiatal felnőtt, felnőtt)

Kérdések:

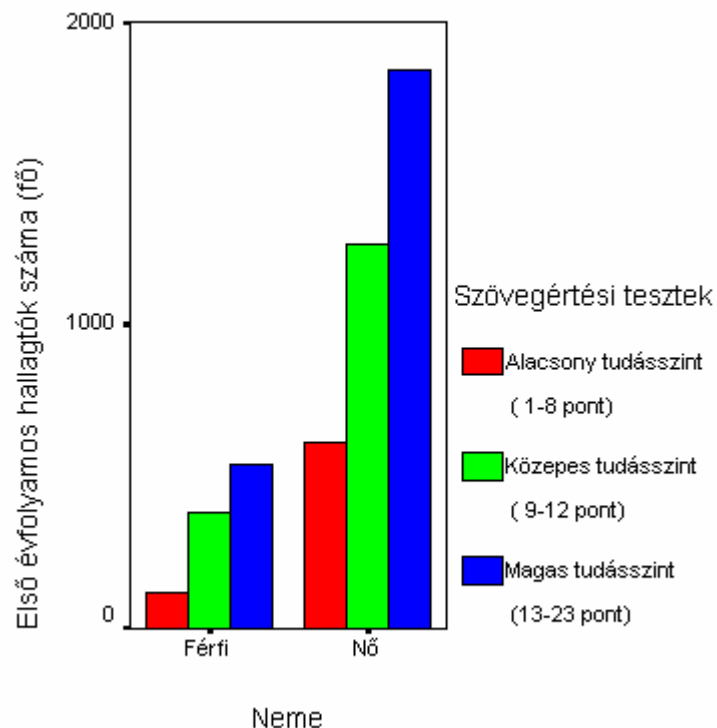
- Melyek a diplomaszerezés startjának sikertényezői?
- Az alapkompentenciák szintje hogyan függ össze a hallgató családi és települési környezetével?

A felsőfokú tanulmányok startjánál előnyös és hátrányos helyzetben lévők aránya a kumulált indexek alapján(%)

Elemzési módszer: Az egyes indexek segítségével megmértük a vizsgálatban résztvevők körében az előnyös és hátrányos helyzetűek arányát.

Indexek/ Szélső értékek szintjei	Átlag	Alacsony (Hátrányos)	Magas (Előnyös)
Szórás értéke			
Szövegértés indexe 0,49 891	12	52,4	47,6
Mindennapi tudás indexe 0,50005	1,5	70,4	29,6
Családi kulturális tőke-indexe 0,49647	1,5	67,5	32,8
A család szociális tőke-indexe 0,37928	1,75	53,2	46,8
Felsőfokú továbbtanulás potenciáljának indexe 0,40635	1,2	65,1	34,9
Középiskola ökológiai indexe 0,46940	1,9	32,7	67,3
Lakhely ökológiai indexe 0,44429	1,7	50,1	49,9

Szövegértési eredmények nemenkénti alakulása



A hallgatók között a nők többen vannak (78%), de a **férfiak eredményei jobbak.**

Férfiak

(kor.:0,560 , szign.:0,001)

- Alacsony: 11,6 %
- Közepes: 36,6 %
- Magas: 51,8 %

Nők

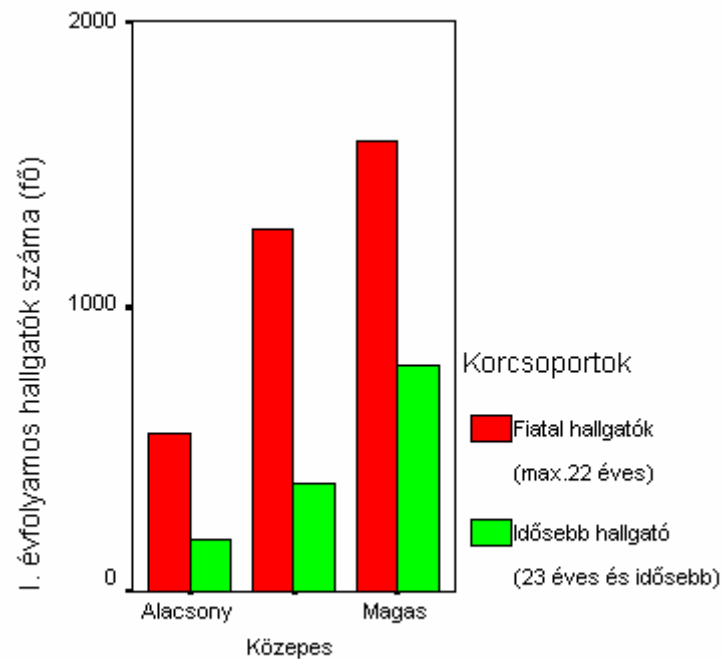
- Alacsony: 16,5 %
- Közepes: 34,1 %
- Magas: 49,4 %

A szövegértés a hallgatók kora és tagozata szerint

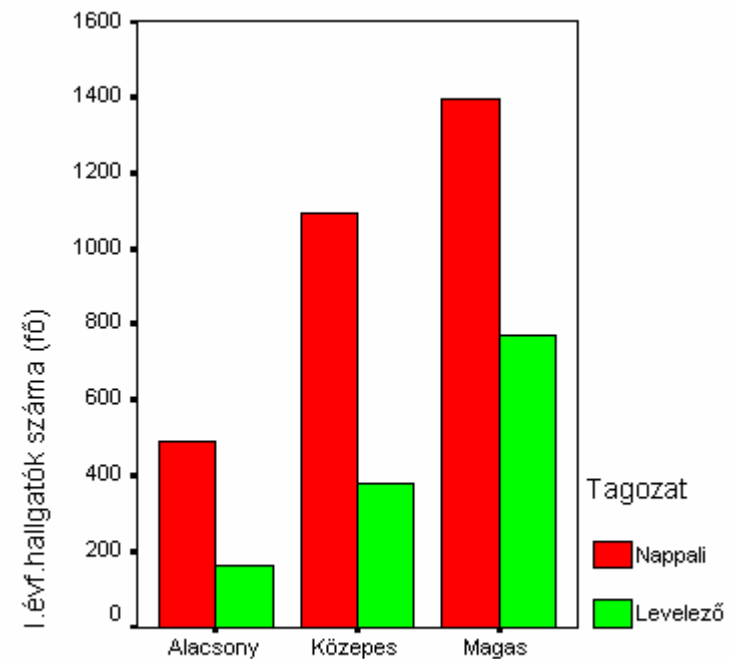
Fiatal: alacsony: 16,2 % közepes: 37,3 % magas:46,5 % *Idősebb:* alacsony:13,4 % közepes:27,4% **magas:58,7%**

Levelező: alacsony: 12,4 % közepes: 28,8 % **magas:58,8 %** *Nappali:* alacsony:16,5 % közepes:36,7% magas:46,8%

Tagozat: kor.:0,109 , szign.:0,000



Szövegértési tesztek eredménye



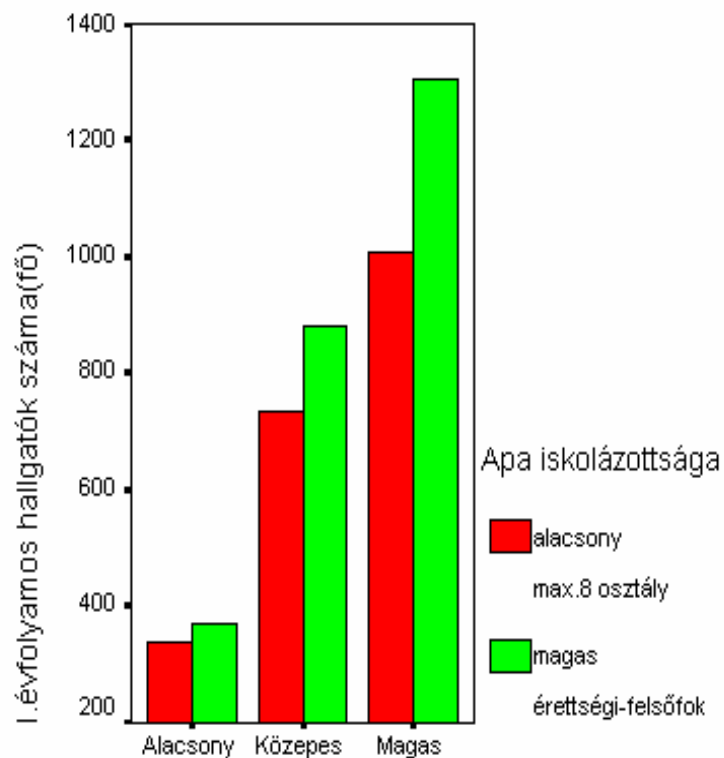
Szövegértési tesztek eredménye

Szövegértési kompetencia a szülők iskolázottsága szerint

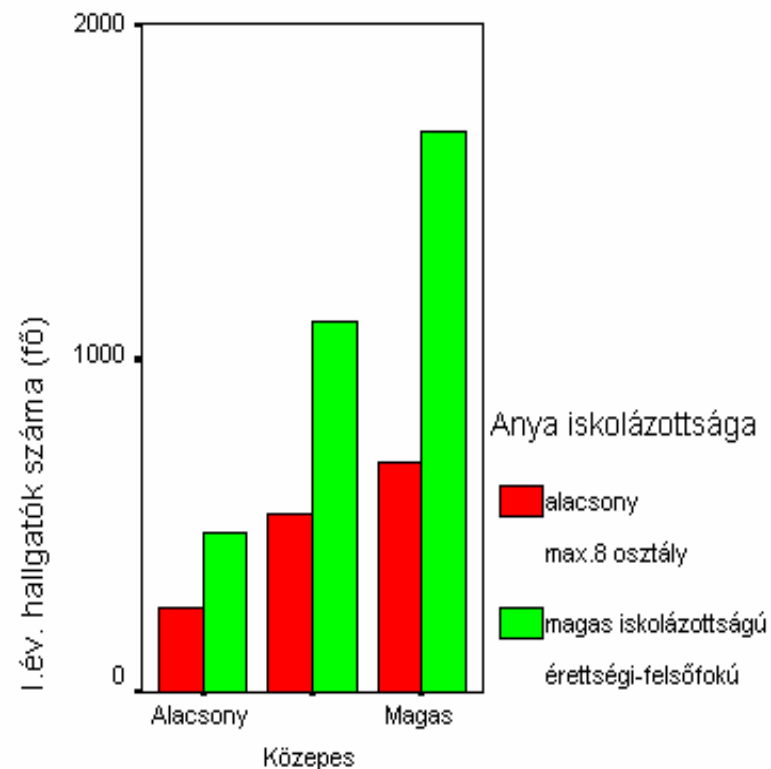
A szülők, de különösen az **édesanyák iskolázottsága** jelentősen befolyásolja a gyermekek tudásszintjét.

A **magas teljesítményűek 70,8%-ának anyja legalább érettségivel/diplomával rendelkezik** (apák: 56,4%-a érettségizet/diplomás).

Apa: kor.: 0,300, szign.:0,129 Anya: kor.:0,445 , szign.:0,008



Szövegértési tesztek tudásszintje

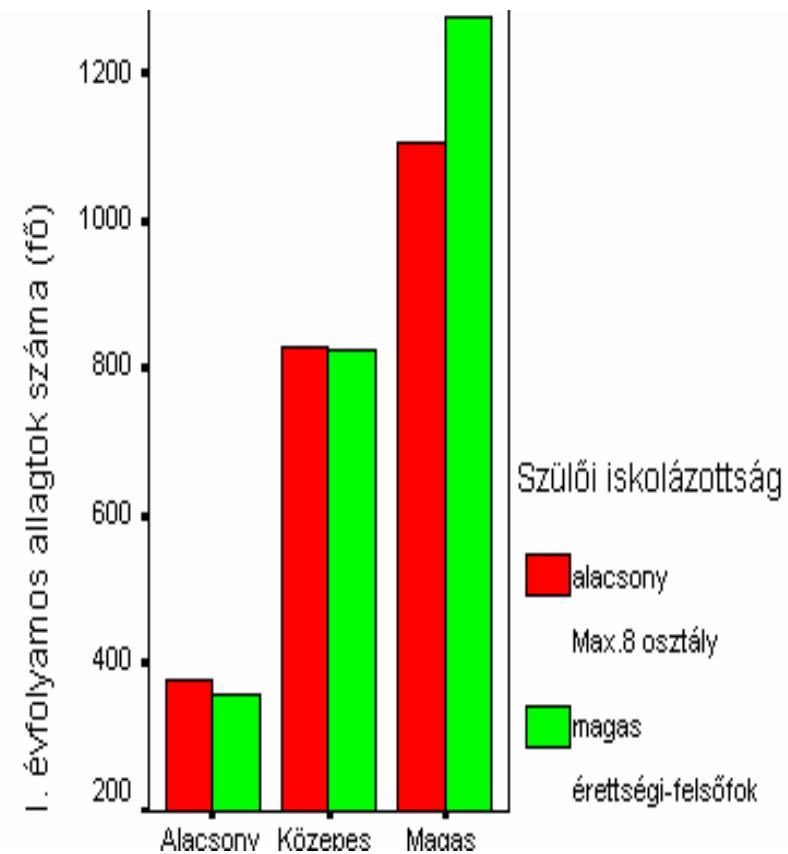


Szövegértési tesztek tudásszintje

Szülők összevont iskolázottsági indexe és a hallgatók kompetencia-szintje

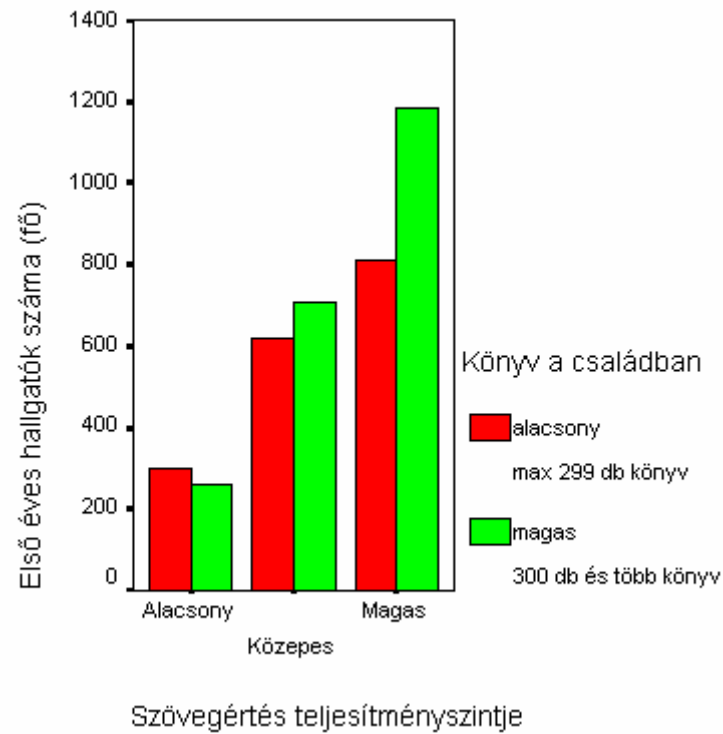
- A **magas** teljesítményű hallgatók 26,7%-ának szülei diplomás.
- Az **alacsony** kompetenciájúak szüleinek 50,1%-a alapfokú végzettségű.

-Kor.: 0.041, szign.:0.001



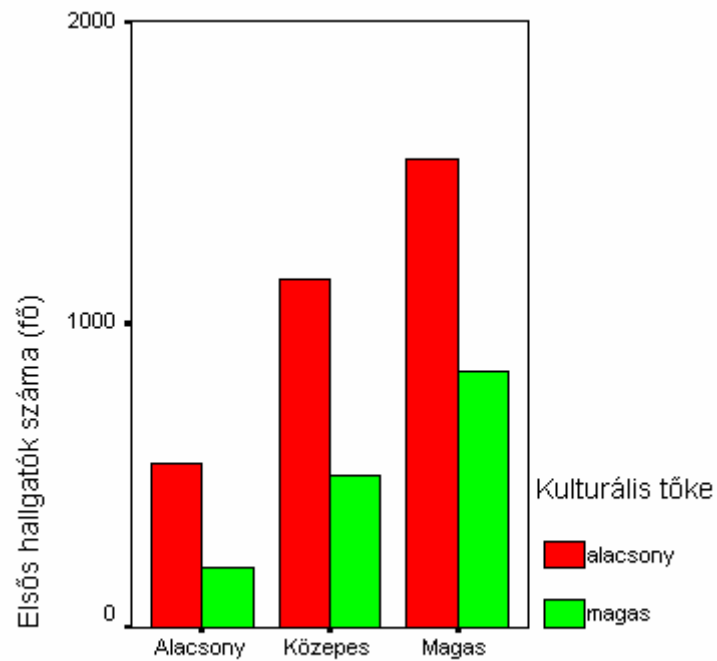
Könyv, könyv, könyv....

Kor.:0,594, szign.:0,000



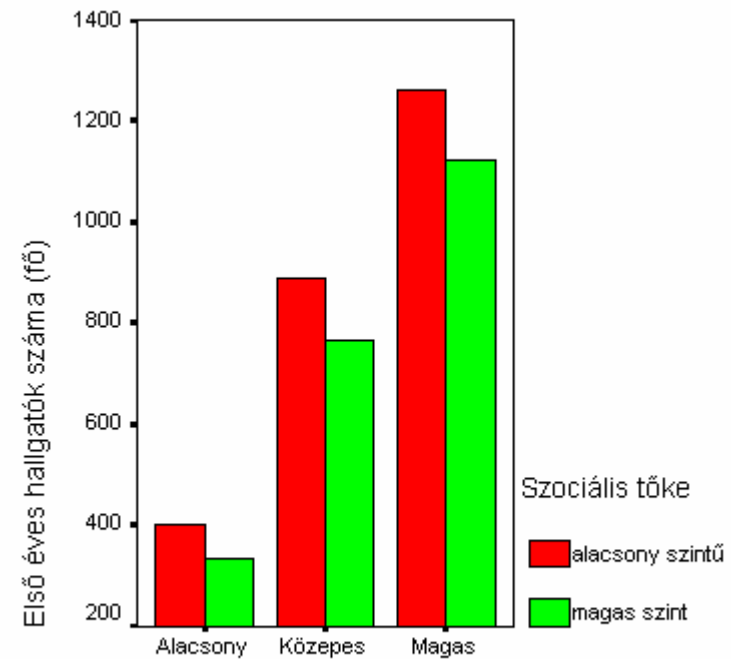
Szövegértés szintje a kulturális és szociális háttér szerint

- a kulturális tőke alsó kategóriában tartozik a hallgatók 67,5%-a
- magas kulturális tőkével rendelkezők 54,6%-a kompetencia-szintje magas.



Szövegértési tesztek teljesítményszintjei

Kor: 0,130 szignifikancia:0,060



Szövegértési tesztek teljesítményszintjei

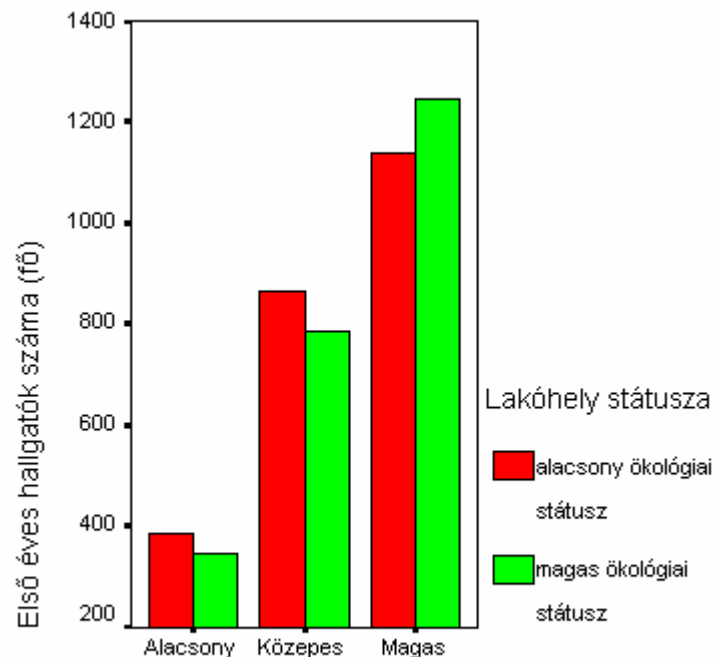
Szövegértés szintje a lakóhely és iskola települési státusza szerint

A magas lakóhelyi státusszal rendelkezők 52,2%-ának magas a kompetenciája. Ez jellemzi a közepes eredményűek lakóhelye településének státuszát is.

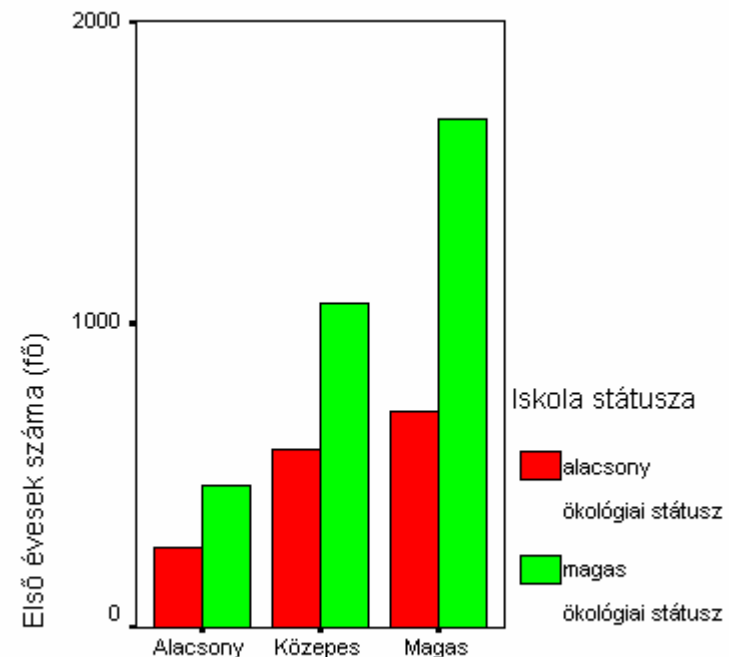
Az alacsony lakóhelyi státusszal rendelkezők 52,7%-a alacsony teljesítményű.

Magas ökológiai státuszú iskolákban végzett a **magas tudásszintűek 52,1%-a** (kor: 0,0630, szign.:0,060)

kor: 0,047 szignifikancia:0,006)

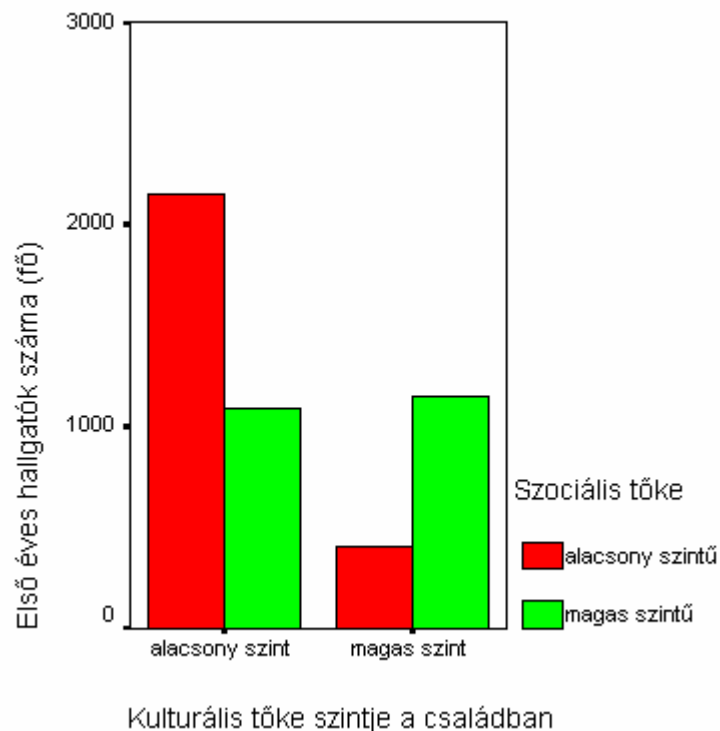


Szövegértés teljesítményszintje



Szövegértés teljesítményszintjei

Hátrányos helyzetűek



- A jó anyagi helyzetben élő szülők képesek az **oktatási piacról pótolni** az családból és az iskolából hiányzó képesség és tudáselemeket.
- A gólyáknak több, mint a felének (**53.1%**) **rossz** az anyagi háttere és **kompetencia szintje magas**.
- A hátrányos helyzetű szülők **áldozatvállalása is megnőtt**.
- *A felsőoktatásba bekerülő hátrányos helyzetű hallgatók támogatási rendszerének fejlesztése elengedhetetlen.*



A hallgatók tudásának szerkezete

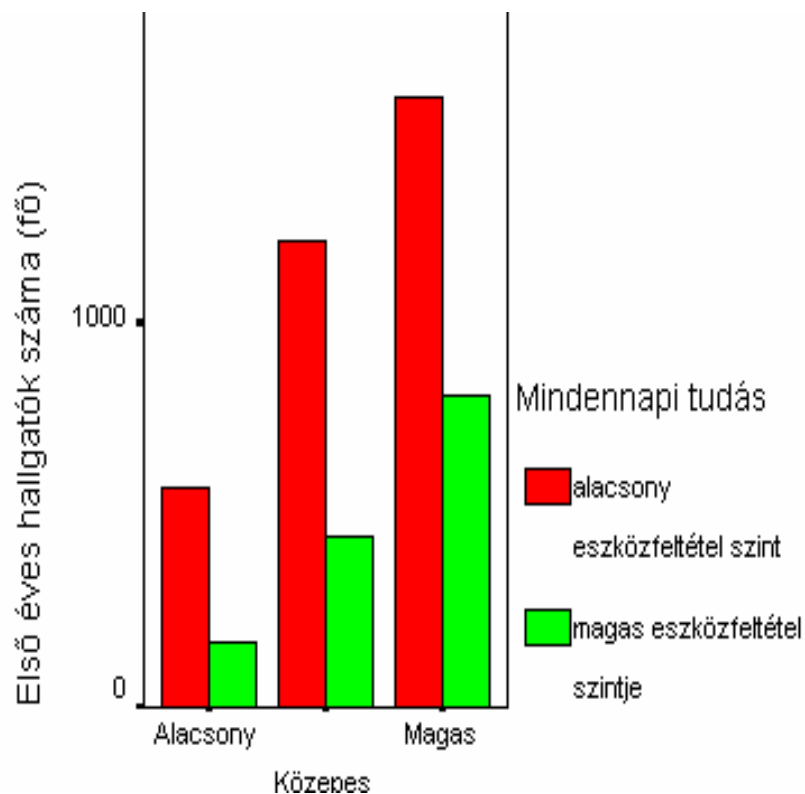
- Tesztekkel mértük a hallgatók iskolai/akadémiai tudásszintje mellett az alapküveltségi kompetenciák egyik meghatározó elemét: **az olvasás- és szövegértés képességet**
- **A mindennapokban alkalmazható praktikus tudást** szociológiai tesztekkel vizsgáltuk (olvasási gyakoriság, számítógép használat gyakorisága, idegen nyelvi végzettségek száma, gépjárművezetői engedély)
- **Milyen a munkatapasztalatok hatása a képességek szerkezetére és az elért teljesítményekre?**

Mindennapi tudás és szövegértés alakulása

A hallgatók **70,4%-a alacsony praktikus tudással** rendelkezik.

A **munkatapasztalatokkal** rendelkezők (54,8%-a) **magas teljesítményű levelező hallgatók.**

A **rendszeresen olvasók** körében (70,1%) kimagaslóan **nagy a praktikus tudás szintje** (kor.:0.637, szig.:0,000).



Magas mindennapi tudásszinttel rendelkezők 56,9%-a egyben magas szövegértési kompetenciával rendelkeznek. (kor.:0.637, szig.:0,000)



Összegzés

- Számos egyéni (hallgatói) és környezeti (ökológiai) tényező **katalizálja** a fiatal felnőttek startesélyeit a felsőoktatásban.
- A képességbeli különbségek a hallgatói csoportokban differenciáltan jelennek meg és a rendszerben való továbbhaladásuk **esélyét polarizálja**.
- A fiatalok egyetemi felvételét meghatározza iskolai előéletük, a tanult **alapképességek**, és a családban felhalmozott **szocio-kulturális előnyök és hátrányok**.
- A sikeres startot egyre inkább a **tudás szerkezete** és a **speciális kompetenciák aránya befolyásolják**.
- A hallgatók közötti versenyben az alapkompenciák, az iskolai/akadémiai tudás mellett felértékelődik a **mindennapi tudás összetétele** és annak mennyisége.
- **Magasabb teljesítményű hallgatók a férfiak, az idősebbek, a levelező tagozatosok** és a **munkatapasztalattal rendelkezők** - a szövegértési kompetenciájuk biztosabb talajon áll.



Következtetések

- További kutatás kérdése lehet, hogy az **oktatási rendszer** és annak változása mennyiben magyarázhatja a fiatal felnőtt generációk hátrányait.
- A forrásokért zajló versenyben az alacsony tudású hallgatókkal terhelt egyetemek működése **kontraszelektációs folyamatot generál.**
- Amennyiben a középfokú rendszer, a család és az állam nem képes a rendszerszerű változtatásokra, akkor ez a tömeges folyamat tartóssá válik és az **erőforrások szétforgácsolásához vezet.**



Irodalom

- Bildungpolitische analyse, 2002, *Leseleistung und Auswirkungen des familiären hintergrunds*, OECD-Länder, PISA 2000, OECD, Frankreich, Ebb.2.3. 49.S.
- Bourdieu P. 1973: *Cultural reproduction and Social Reproduction*, In: Brown, Richard (ed.) *Knowledge, Education and Cultural change*, London:Wilhelmer Brothers Limited
- Coleman J.S. 1988. *Social Capital in the Creation of Human Capital*. *American Journal of Sociology*, 94: 95-120.
- DiMaggio, P. 1982. *Cultural Capital and School Success*, *American Sociological Review*.Vol.47.p.189-201.
- Ganzeboom,H.B.G.1986. *Cultural Socialization and Social Reproduction*, Paper presented an the XI. World Congress of Socilogy, New Delhi
- Ganzeboom,H.B.G.- M.De Graaf P. –Róbert P.:Cultural Reproduction Theory on Socialist Ground: Intergenerational Transmission of Inqualities in Hungary In: A.L.Kelleberg (ed.) *Research in Social Stratification and Mobility*, Vol.9.



Megköszönöm a figyelmüket!